



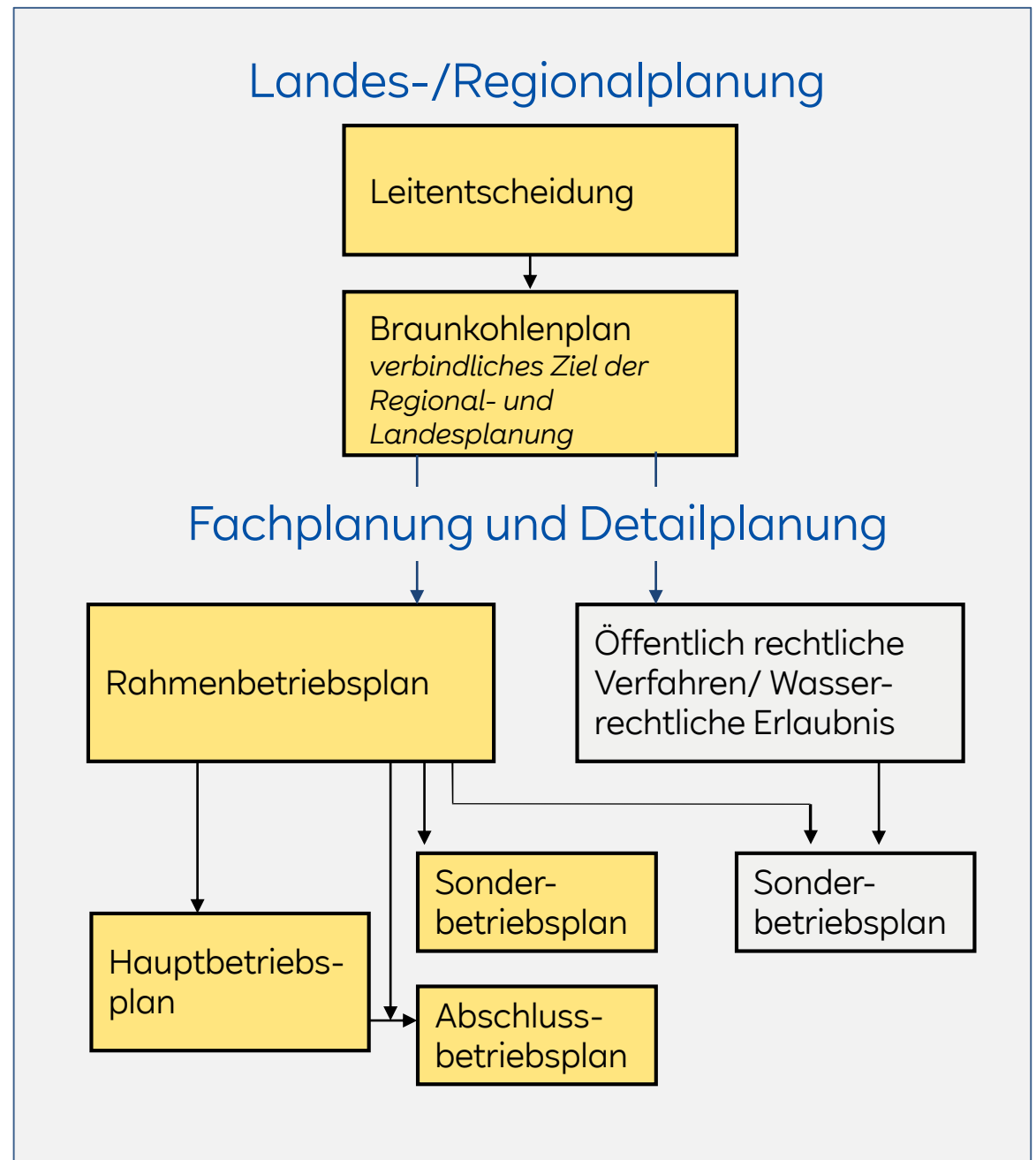
# **Tagebau Hambach**

Hauptbetriebsplan

für den Zeitraum

01.01.2021 bis 31.12.2024

# Landesplanerische und bergrechtliche Genehmigungsverfahren



# Aktuelle Genehmigungssituation Tagebau Hambach

## Braunkohlenplan und Rahmenbetriebsplan

### Braunkohlenplan Hambach – Teilplan 12/1 (ohne UVP)

- Genehmigt am 11.05.1977

### 2. Rahmenbetriebsplan Hambach 1995 bis 2020

- Zulassungsbescheid vom 17.08.1995

### Aktualisierung 2.Rahmenbetriebsplan 2020

- Zulassungsbescheid vom 21.02.2011

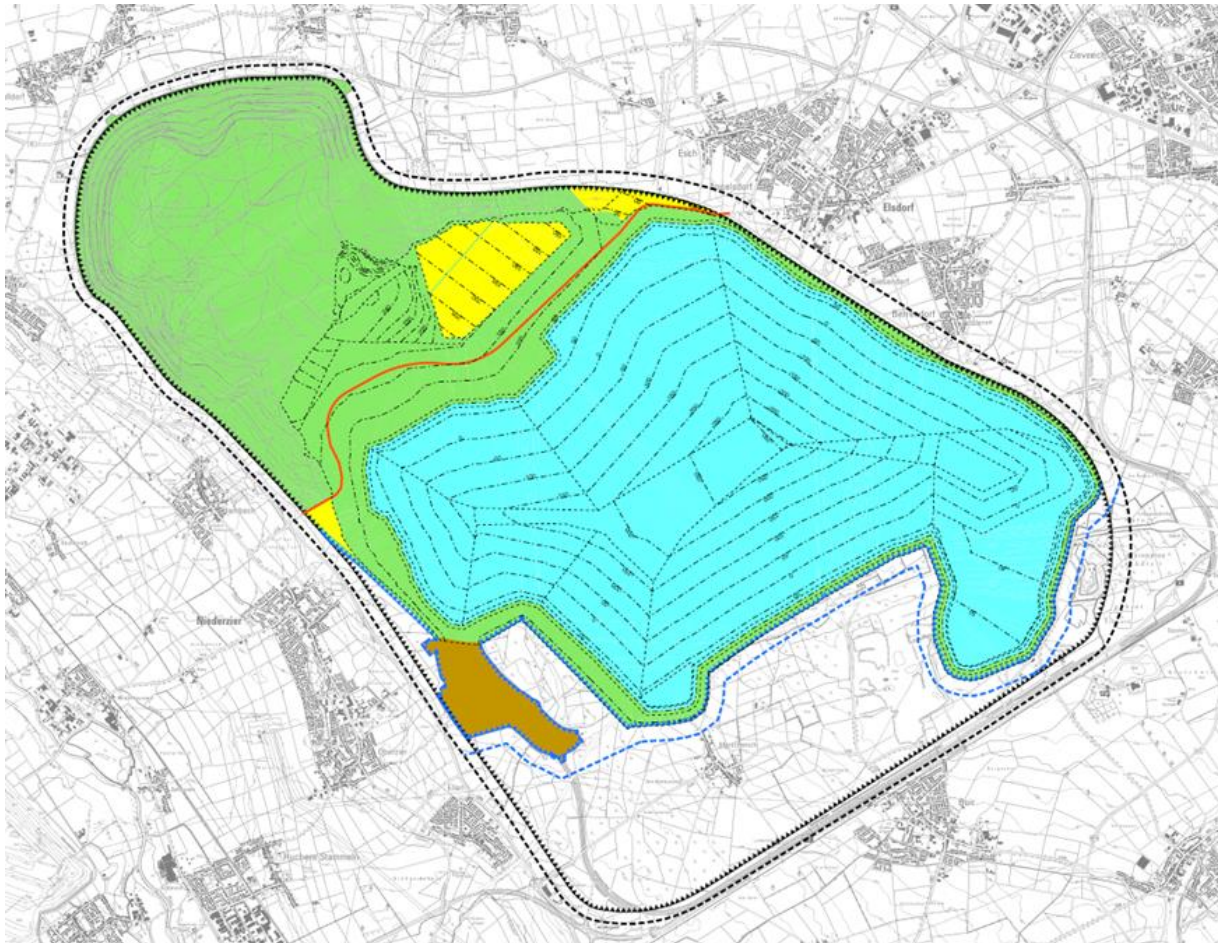
### 3. Rahmenbetriebsplan 2020 bis 2030

- Zulassungsbescheid vom 12.12.2014, sofort vollziehbar



Rahmenbetriebsplangrenzen Tagebau Hambach

# Tagebau Hambach: Die angepasste Planung steht im Einklang mit dem Entwurf der Leitentscheidung und ÖRV



## Bundesebene:

- a) Erhalt Hambacher Forst

## Landesebene:

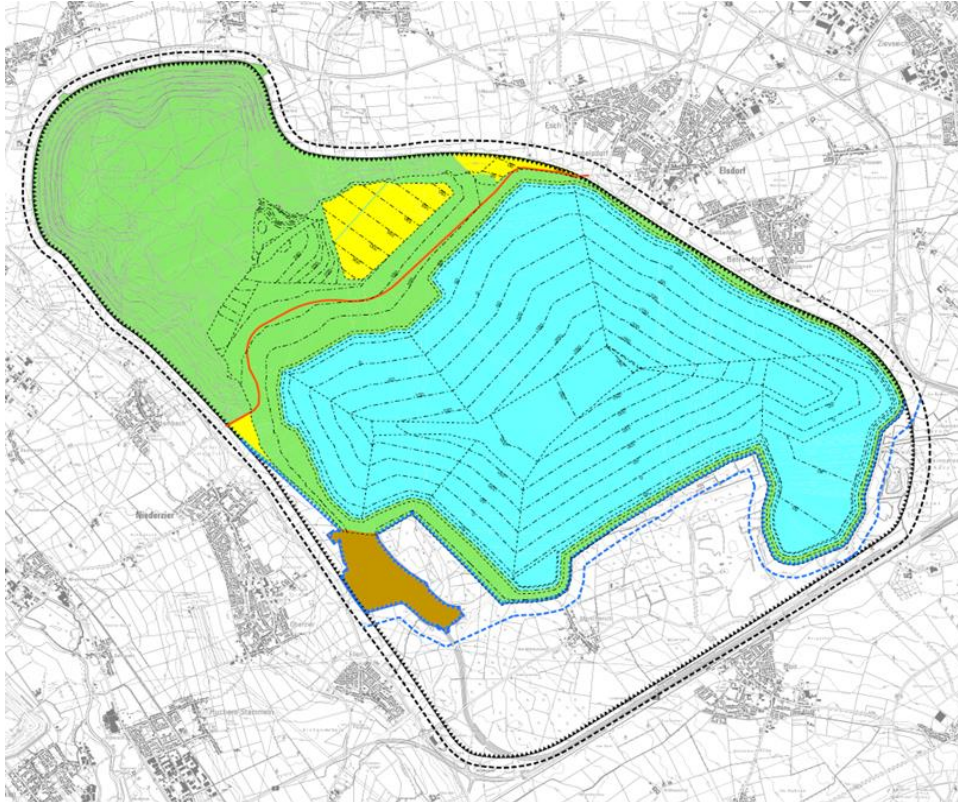
- a) Erhalt: Hambacher Forst, Waldgebiet Steinheide, Merzenicher Erbwald
- b) Ermöglichung einer Vernetzung der Waldflächen
- c) Erhalt Morschenich (Umsiedlungsstatus bis 2024)
- d) Keine Inanspruchnahme der Sophienhöhe
- e) Massengewinnung im bisherigen Abbaufeld
- f) Begrenzung der Flächeninanspruchnahme auf ein Minimum
- g) Erhalt Friedhof Manheim-Alt
- h) Lösstransporte aus Garzweiler
- i) ...

**Landesregierung sieht Braunkohlenplanänderung als erforderlich an.**



# Tagebau Hambach

## Braunkohlenplanänderung



## Entwurf eines Ablaufplans



# Hauptbetriebsplan Tgb. Hambach 2021-2024

## Aufbau und Inhalt

**Der Antrag zum Hauptbetriebsplan beinhaltet** eine Beschreibung des Betriebes mit zeichnerischen Anlagen und Plänen

### Wesentliche Inhalte

- Allgemeine Angaben (Planungsgrundlagen, Lagerstätte, Markscheidewesen)
- **Planung und technische Durchführung des Betriebes** (Gewinnung, Verkippung, Standsicherheit, Förderanlagen, ...)
- Wasserwirtschaft (Grundwasser, Oberflächenwasser, ...)
- Flächeninanspruchnahme im Tagebauvorfeld
- Wiedernutzbarmachung
- Immissionsschutz
- Sonstige Themenfelder (AwSV-Anlagen; Abfallentsorgung; Arbeits- und Gesundheitsschutz; Brand-, Gas- und Explosionsschutz, ...)

# Hauptbetriebsplan Tgb. Hambach 2021-2024

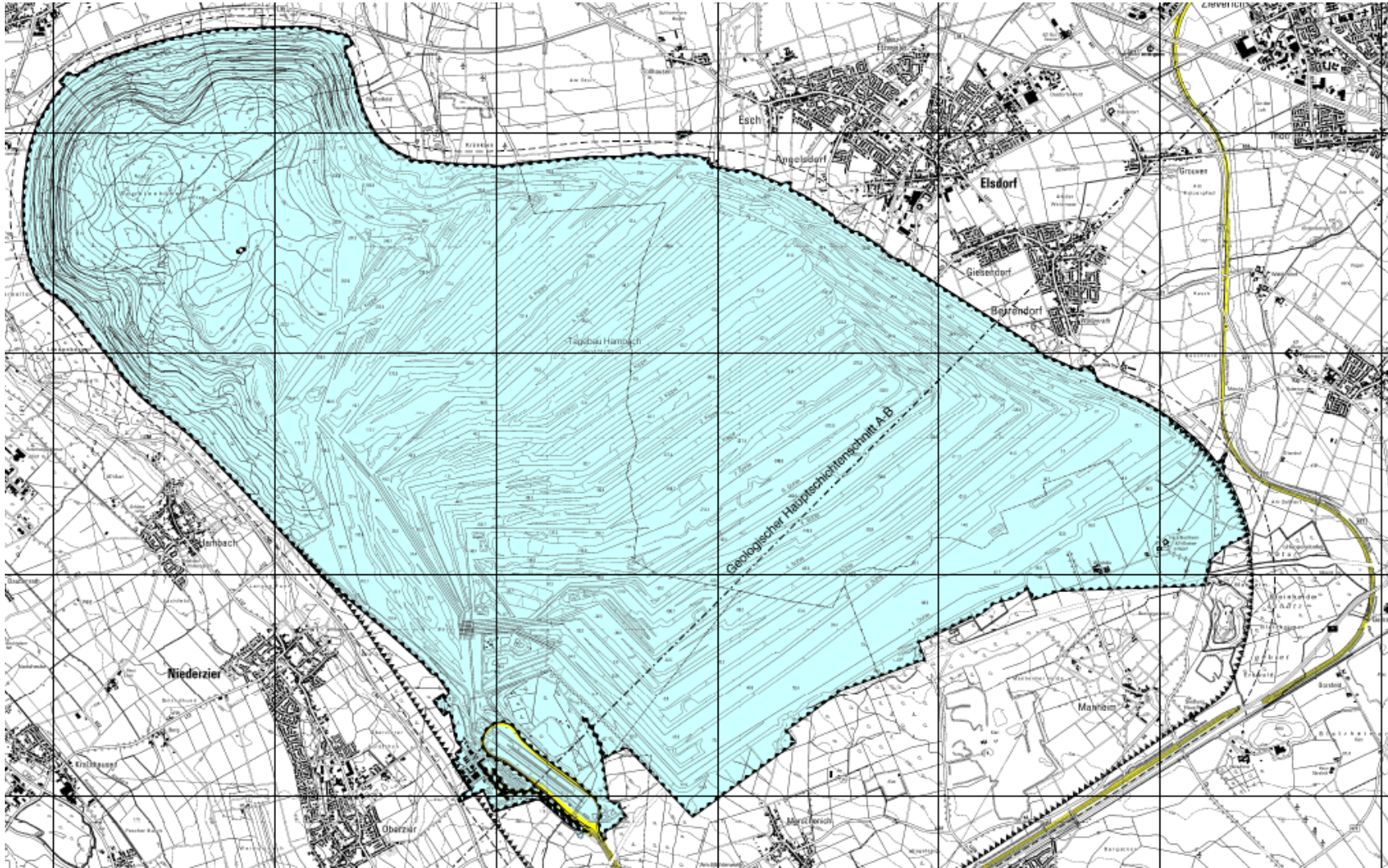
## Zulassung

- Die Zulassung des Hauptbetriebsplans Hambach für den Zeitraum 2018 bis 2020 endete am 31.12.2020
- Einen Antrag für einen sich anschließenden Hauptbetriebsplan hatte die RWE Power AG am 14.09.2020 beantragt
- Die Bezirksregierung Arnsberg erteilte als zuständige Aufsichtsbehörde am 21.12.2020 die Zulassung zur Anschlussgenehmigung des Hauptbetriebsplans bis zum 31.12.2024
- Die Zulassung trifft keine Vorfestlegungen für die bevorstehende Leitentscheidung und das danach anstehende öffentlich-rechtliche Änderungsverfahren für den Braunkohlenplan Hambach



# Hauptbetriebsplan Hambach

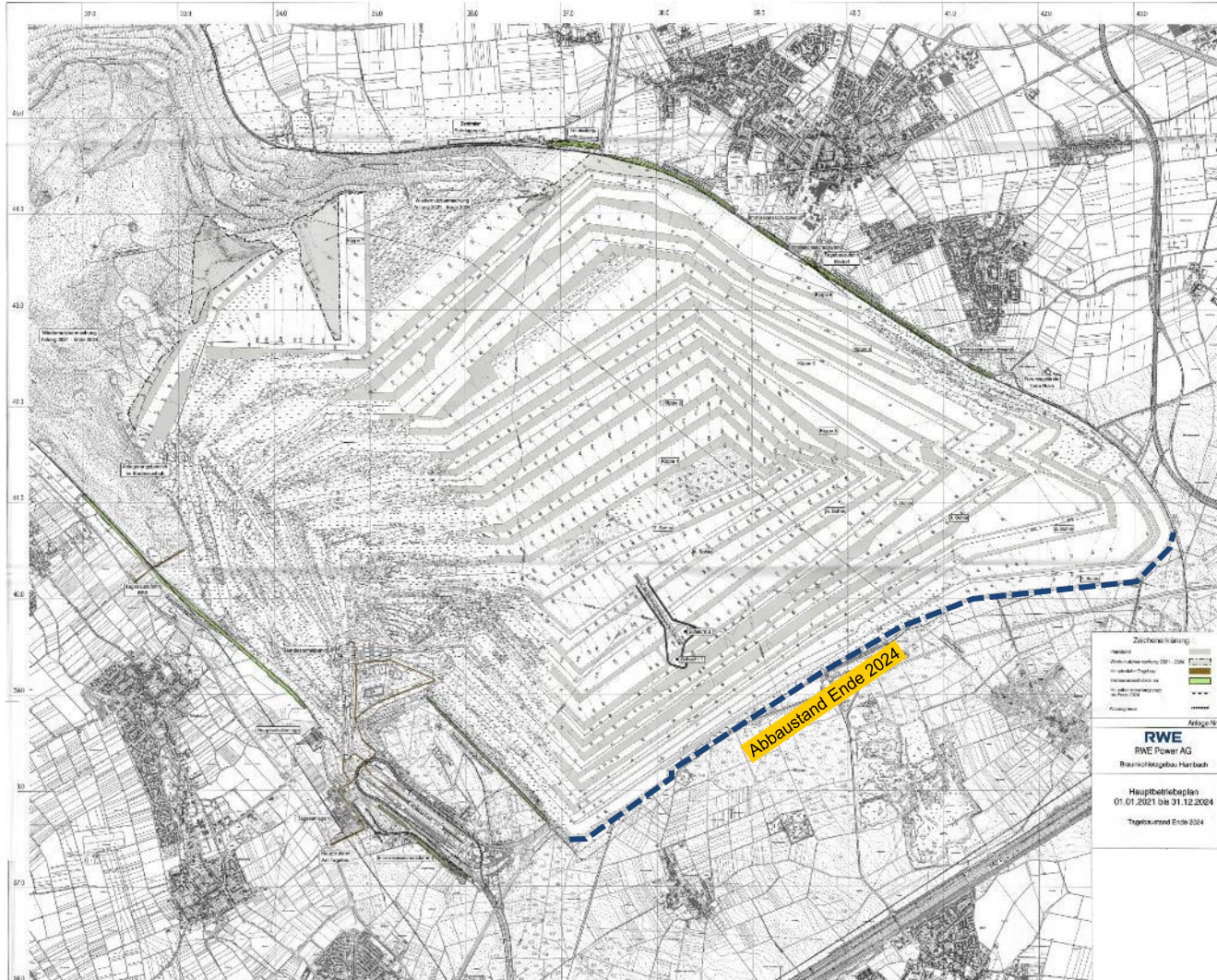
## Räumlicher Geltungsbereich bis Ende 2024





# Hauptbetriebsplan Hambach

## Tagebaustand Ende 2024





# Hauptbetriebsplan Tgb. Hambach 2021-2024

steht im Einklang mit Kohleverstromungsbeendigungsgesetz und Entwurf der Leitentscheidung

## Hauptbetriebsplangrenze (HBP-Grenze)

- HBP-Grenze umfasst den räumlichen Geltungsbereich des zugelassenen HBP
- Dieser umfasst eine größere Fläche als die tatsächlich geplante Abbaufäche (Oberkante Abbau)

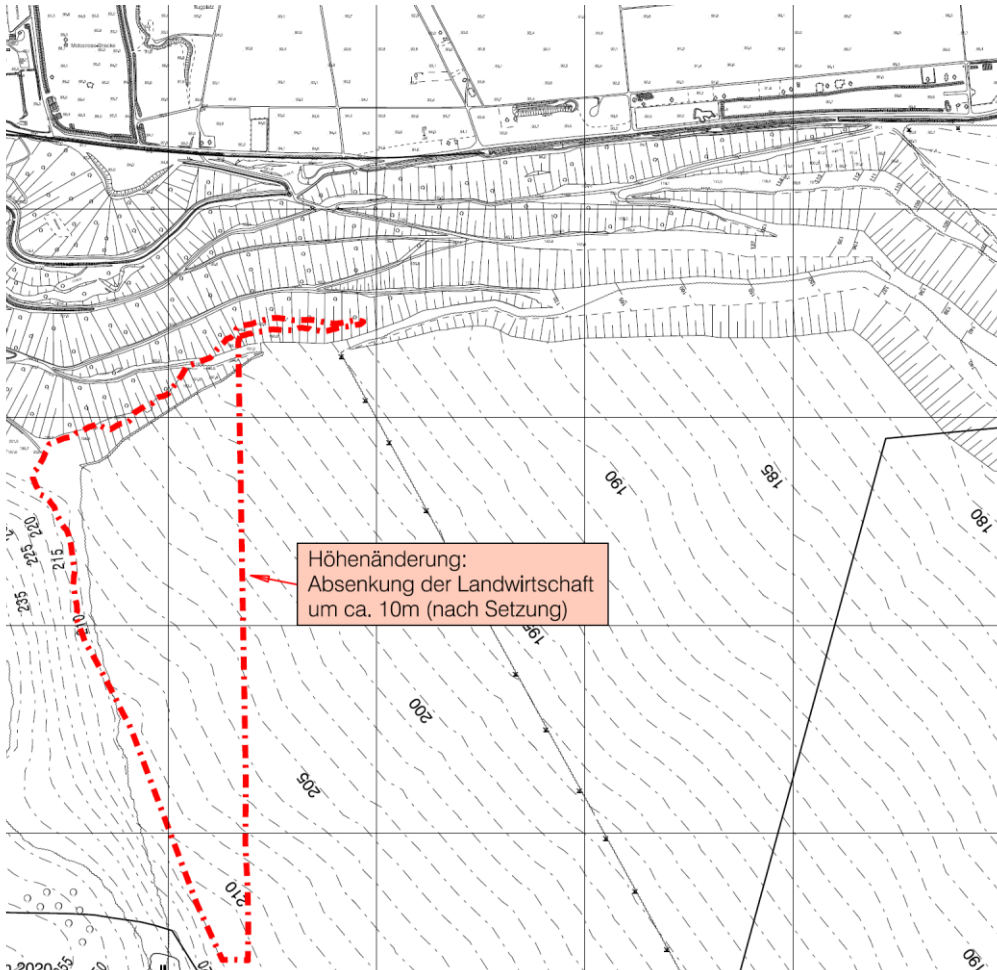
## Entwicklung der Oberkante des Abbaus

- Die Abbauentwicklung des Tagebaus verbleibt deutlich hinter der HBP-Grenze
- Die dargestellte „Oberkante Tagebaustand“ zeigt die planerisch unterstellte Entwicklung der obersten Sohle bis Ende 2024



# Hauptbetriebsplan Hambach

## Reduzierung Abraumbedarf



- Ziel ist es, den Abraumbedarf zu minimieren.
- Der Kippenfortschritt gemäß bisheriger Planung wird nicht mehr realisiert.
- Die Reduktion des Massenbedarfs wird bereits im Hauptbetriebsplan berücksichtigt:  
Der Abraumbedarf wird durch Anpassung des Höhenniveaus der landwirtschaftlichen Hochfläche reduziert.
- Weitere Optimierungsmöglichkeiten werden fortlaufend und unter Einhaltung bspw. geotechnischer Rahmenbedingungen geprüft.

# Hauptbetriebsplan Hambach

## Zusammenfassung

### Besonderheiten des HBP 2021-2024

- Kohlegewinnung rückläufig: 25 bis 14 Mio. t
- Keine Rodung von Waldflächen
- Die Gewinnungsböschung wird unter Beibehaltung des Abstands von mindestens 50m zum Hambacher Forst sukzessive steiler aufgefahren
- Beginn der Verkippungsarbeiten an der Nordrandböschung vor Elsdorf (Ziel: Flacherstellen der Randböschung)
- Geringe jährliche Flächeninanspruchnahme nördlich der A4 im Geltungszeitraum des HBP
- Reduzierung des Abraumbedarfs durch „intelligente Verkippung“

Der Hauptbetriebsplan 2021 – 2024 steht voll im Einklang mit dem Kohleverstromungsbeendigungsgesetz und dem Entwurf der Leitentscheidung.